

千代田病院 家族だより

KIS

(ケイ・アイ・エス)
Keep It Simple

No. 370 2026年 7月号

千代田病院公式ウェブサイト

chiyoda-hospital.or.jp

せがわ会

検索



“KIS(= keep it simple)”とは…
人生を、現況を、物事すべてを複雑に考えるのではなく、
単純に、簡単に考えて実行しようという意味です。



千代田病院公式マスコット

ihana kolme イハナコルメ

～素敵な三人～

基本理念

1. わたしたちは、病める人に愛情をもって奉仕します。
2. わたしたちは、病める人と痛みをわかちあえるよう日々努力します。
3. わたしたちは、病める人に生きる喜びを与えられるようこころ豊かな生活を心がけます。
4. わたしたちは、病める人とともに自分のもつ大きな理想のため誇りをもって働きます。
5. わたしたちは、病める人のため医学の基本を理解し、医療人として仕事の喜びを味わいます。

ふれあい看護体験 2026

ふれあい看護体験とは、看護や介護の仕事について理解してもらうための体験型イベントです。
参加者は、高校生から一般の方まで広い層にわたっています。
当院では毎年、10人以上の方が参加してくださっています。



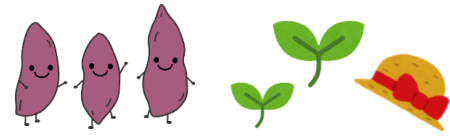
【生徒さんからの感想】

- 患者さんと握手するとき、“ありがとう”や“頑張ってるね”などと温かい言葉をいただいたので、とてもうれしかったです。
- 実際に患者さんと触れ合ったり仕事内容を見たりして、「介護の道に進みたい」という気持ちが強くなった気がします。
- 機械を使った入浴では担架を使っていたけど、やってみて意外と力が必要だと思いました。
- もっと認知症について知りたいなと思いました。
- 病院の中は医師・看護師・薬剤師だけでなく、介護士・理学療法士・作業療法士など沢山の職種の方々がいて、助け合いながら仕事していることが分かりました。



今年は6月1日に実施しました。千代田高校・新庄高校・三次高校から14名の高校生にご参加いただきました。
車椅子体験やバイタルサインの測定、作業療法の見学や入浴介助の説明など様々な体験をされました。
今回の体験が今後のみなさんの進路を考える参考になればと思います。

さつまいもの苗植え



今年も入院患者さんとデイケアうたたねの皆さんで、中庭にさつまいもの苗を植えました。
今回の苗は鳴門金時、安納芋、紅あずま、紅はるか、シルクスイートと、5種類の品種が勢揃いです。

「どれが一番美味しいかね?」「さあ分からんね。」とワイワイ話をしながら、あっという間に植え終わりました。

秋には収穫して焼きいもにして食べる予定です。
沢山収穫出来るように、天候に恵まれてほしいと思います。



実習を終えて

当院で作業療法士の現場実習を終えられた実習生から感想をいただきました。
実習での経験を活かし、これからますます活躍してほしいですね。



広島国際医療福祉専門学校 作業療法学科

①実習を終えてどうでしたか?

利用者様一人ひとりの生活の場に寄り添い、その人らしさや尊厳を大切にすることの重要性を身をもって学べた実習でした。
意図を持ってアプローチを選択していく作業療法の奥深さを実感しました。

②実習中一番苦労したことは?

集団全体を広く見極めながら関わることや、微細な非言語サインなどを観察した際、何を訴えておられるのか予測して、理論的な分析や専門職の視点を通して関わりを持つことが難しかったです。

③実習中良かったと感じたことは?

利用者様の表面的な不穏な行動をただ制限するのではなく、その背景にある安心したいという気持ちに寄り添い、肯定的な受容を徹底出来たことです。

法話

6月は1病棟にて、法話を行いました。その時の様子とお話の内容の一部ですが、ご紹介します。

降誕会(ごうたんえ)

5月21日は、親鸞聖人の誕生を祝う法要「降誕会」がございました。降誕会には、初参式といって、この世に生を受けた赤ちゃんの誕生を阿弥陀様の前で祝うという行事があわせて行われます。これからの人生、たくさんの人に出会っていくわけですが、「であう」という言葉には、

①(人と)出会う、②(物と)出会う、③(予定通り)出逢う、④(クマと)出遭う、といった使い分けをしますが、仏教では⑤(仏、善知識と)出遇う、という語を使います。たまたま偶然の出会いだったはずが、人生のうえで掛けがえのない必然の出遇いとなっていく。そのような感謝する人生をどうか歩んでいてもらいたいと願います。





外来トイレ改修工事完了のお知らせ



荷物棚



5月下旬に病院開設以来初めての改修でトイレ内の壁・床、和式を洋式に変更、温水洗浄便座、荷物棚の設置などを行いました。今回の工事により、より快適な空間となりました。



活動紹介



各部署の活動内容をコメントしております。
※ OTは作業療法士の略です。

1病棟

カエルさんの作品を作っていました。完成を楽しみに一つずつ花紙を丸めた玉をボンドで丁寧に貼られました。作品が出来ると「かわいいね〜！」と嬉しそうに笑顔で話されています。雨の音と一緒に今にも「ケロケロ」と声が聞こえてきそうです。梅雨の時期にピッタリな作品となりました。(OT野村)



うたねの宿

七夕の作品を作り、短冊に願い事を書いていただきました。「自分の健康」を書いた数より「家族の幸せ」を祈る短冊の方が数多く、皆さんのやさしさが垣間見える作品となっています。(OT金月)



2病棟

病棟には七夕の作品を飾っています。皆さんに書いていただいた短冊を飾っています。一つでも多く願い事が叶うよう私たちもお力添えができたと思います。(OT田中)



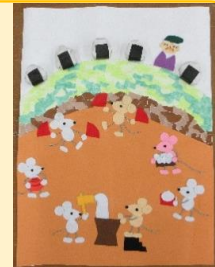
つれづれ

今回は、ドラえもんを作りました。皆さんがうんざりするくらいたくさんのお花を、花紙を使って作っていただき、お花を並べて完成しました。ふわふわのお花がドラえもんの曲線のやわらかさをより引き立て、かわいく仕上がっています。つれづれの玄関で会うことができます。(生活相談員 弘中)



3病棟

暑さが厳しくなり活動中に「今日も暑くなるね」「窓ぎわは、暑いね」等々の会話が聞かれます。現在は「朝顔と風鈴の風景」と「花火」の作品づくりに取り組まれています。お花の色など皆さん色々考えておられます。(OT国政)



さんの近況

Blank space for writing the patient's recent status.

年 月 日

職種

氏名

行動制限最小化委員会 研修会

行動制限最小化委員会では、年2回の研修を行っています。
6月10日(水)に全職員を対象に研修を行いました。今回は株式会社エーザイの中住様に講師をしていただき「精神科における身体的拘束について」をテーマに研修を行いました。皆さん真剣に聴講されていました。
身体的拘束に頼らないケアを提供できるように、職員一同考えていきたいと思っております。



ご家族の皆様へお知らせ

【病棟面会について】

対面面会を行っております。午後を面会時間とさせていただいており、当院外来にて面会が可能となっております。前日までに事前連絡をお願いしておりますので、ご希望がございましたら担当ソーシャルワーカーまでお問い合わせください。

【資格確認書等ご提示のお願い】

毎月、資格確認書等の確認を受付にて行っています。
当院は、マイナンバーカードを保険証として使える、マイナ受付に対応しています。
変更等がない場合においてもご提示をお願いしておりますので、ご協力をよろしくお願いいたします。

【他科受診について】

患者さんが外部の医療機関を受診する場合、病棟スタッフ又はソーシャルワーカーにご連絡ください。

【私物への名前記入のお願い】

衣類等の私物を持って来られる際、紛失防止のため、必ず名前をご記入ください。

— やまびご意見箱について —

皆様にとってよりよい医療機関となりますよう努めてまいります。ご遠慮なく投函ください。

〈医療法人社団せがわ会〉

サービス付き高齢者向け住宅

こぶし苑

〒731-1535
広島県山県郡北広島町今田3850
TEL:0826-72-9753



認知症対応型共同生活介護

グループホーム やどりぎ

〒731-1535
広島県山県郡北広島町今田3847
TEL:0826-72-6521



入居者募集中

お電話かご来苑にてご相談下さい。
見学やパンフレット送付希望も随時受け付けています。

職員募集中

介護職員、介護支援専門員のスタッフを募集します。詳しくは、採用担当係までお問い合わせください。

医療法人社団 せがわ会

発行 **千代田病院**

編集 家族だよりKIS編集室

〒731-1535 広島県山県郡北広島町今田3860

☎ 0826-72-6511

FAX 0826-72-6541

✉ segawa@chiyoda-hospital.or.jp



休日相談

7月

5日 吉川 / 12日 立川 / 19日 寄政
20日 森 / 26日 田辺

休日、祝日(元日を除く)はこぶし苑に相談員がいます。都合により、相談員の変更がある場合がございますので、ご了承下さい。

編集後記

さつまいもの苗植えを見学させていただきました。何名かの方は慣れた手つきで土を掘り、苗を植えておられました。「もう昔の事よ」と言いながらもそうとは思えないほど手際よく作業をされていました。今年の秋には沢山収穫できると良いなと思い、楽しみにしています。…河村